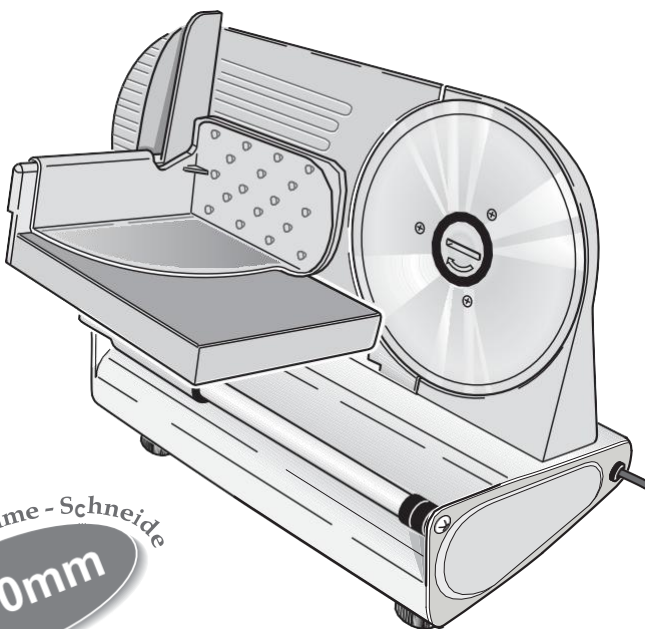




Elektromos szeletelő



AUSONIA 190



a - Blade - Lame - Schneide

Ø190mm



ROHS
compliance

Made in P.R.C.

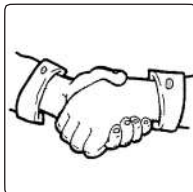
Használati utasítás

A Bevezetés

Kedves Vásárlónk,

Köszönjük, hogy a mi termékünket választotta, bízunk benne, hogy ez a választás teljességgel kielégítő lesz az Ön számára.

A készülék használata előtt, kérjük, olvassa el figyelmesen ezt a "használati utasítást", hogy élvezhesse a készülék minden előnyét, ugyanakkor elkerüljön minden, a használat során felmerülő problémát.



Tartalom

A	Bevezetés.....	oldal	2
B	Biztonsági szabályok.....	"	3
C	Használati utasítás	"	4
D	Fontos figyelmeztetések.....	"	6
E	Biztonság.....	"	7
F	A személyi sérülések megelőzése.....	"	7
G	A csomag tartalma.....	"	8
H	Specifikáció	"	8
I	A szeletelő leírása.....	"	9
L	Az alkatrészek össze-, és szétszerelése.....	"	10
M	Használat	"	10
N	Tisztítás	"	11
O	A készülék tárolása.....	"	14
P	Ötlet	"	14
Q	Selejtezés.....	"	15
R	Lehetséges problémák	"	15
S	Megfelelőségi nyilatkozat.....	"	15
T	Figyelem	"	16
U	Garanciális feltételek.....	"	17
V	Adattábla	"	18
Z	Az alkatrészek ábrája	"	19

B Biztonsági szabályok

A szimbólumok jeletése az útmutatóban



Veszély: Olyan közvetlen veszélyt jelent, amely - ha nem kerüljük el - súlyos sérülést, akár halált okozhat. A kifejezés használata a legszükségesebb helyzetekre korlátozódik.



Figyelem: Potenciálisan veszélyes helyzetet jelöl, amely, ha nem kerüljük el, súlyos sérülést okozhat. (Szélsőséges esetben halált.)



Figyelmeztetés: Olyan potenciálisan veszélyes helyzetet jelöl, amely, ha nem kerüljük el, kisebb személyi sérüléseket vagy a készülék károsodását okozhatja. Emellett figyelmezteti a felhasználót a hibás működési módokra.



Biztonsági szabályok használat előtt



Olvassa el figyelmesen ezt az útmutatót, mert fontos információkat tartalmaz a készülék üzembehelyezéséről, használatáról és a karbantartásáról.

Őrizze meg ezt az útmutatót.

- A csomagolást (műanyag zacskók, dobozok, stb.) ne hagyja gyermekek által hozzáférhető helyen, veszélyes lehet.



Használat előtt olvassa el ezeket az utasításokat

- Ezt a készüléket csak a jelen használati útmutatóban leírtak szerint használja. A kézikönyvben található figyelmeztetések és fontos biztonsági előírások nem terjednek ki minden lehetséges körülményre és helyzetre. Az Ön felelőssége a józan ész, óvatosság és gondosság, a készülék telepítése, karbantartása és üzemeltetése során.

Használati utasítás

A biztonságos működtetés:

Minden használat előtt ellenőrizze a készülék és az összes alkatrész mechanikai sértetlenségét.

A készüléktest, a vágólap, a szeletelőpenge és az összes többi alkatrész legyen ép, ne legyen rajta sérülés, vagy repedés.

A kábel védőburkolata és a hálózati csatlakozó ép, sérülésmentes legyen.

Amennyiben bármilyen hibát észlel, húzza ki a csatlakozót a fali aljzatból, és vigye a készüléket szakszervizbe.



Mielőtt csatlakoztatja a készüléket a hálózatba, győződjön meg róla, hogy a készülék adattábláján feltüntetett feszültség megfelel-e a hálózati feszültségnek.

- A készülék biztonságos működése csak a hatályos rendelkezéseknek megfelelően **földelt** hálózati aljzattal biztosítható. A szabályos földelés meglétének ellenőrzéséhez szakember segítségére lehet szüksége. A gyártó nem vállal felelősséget a földelés hiányából adódó károkért.
- Az Ön biztonsága érdekében differenciál kapcsoló (RCD) ajánlott, melynek kioldási árama nem haladja meg a 30 mA-t.
- A működés során ne akadályozza a hűtést.
- Ne merítse a készüléket, a kábelt és a csatlakozót vízbe, vagy egyéb folyadékba.
- A készüléket ne a kábelnél fogva húzza ki a konnektorból.
- Ne használja és ne tárolja a készüléket a szabadban, nedves környezetben, vagy víz mellett.
- A készüléket vízszintes, stabil, szilárd felületre helyezze (ne tegye lakkozott bútorra, asztalterítőre stb.).



 Győződjön meg róla, hogy a készüléket megfelelően helyezte el.



Gyermekek nem játszhatnak a készülékkel, sem a tisztítását, sem a karbantartását nem végezhetik.



A gyermekeket ne engedje a készülék közelébe és ne hagyja a kábelt számukra hozzáférhető helyen.



A készüléket olyan felnőtt személyek használhatják, akik megfelelően elsajátították a készülék működését és figyelmesen elolvasták ezt az útmutatót.



A tisztítást és karbantartást felnőttek végezhetik.

A készüléket nem használhatják olyan személyek, akik csökkent fizikai, szellemi állapotban vannak, vagy nem rendelkeznek a használathoz szükséges tudással és tapasztalattal.



Egy elektromos készülék nem játék. Használat közben és a készülék tárolásakor ügyeljen arra, hogy gyermekek ne férjenek hozzá; ügyeljen arra, hogy gyermekek ne játsszanak a készülékkel.



A készülék működése közben a hálózati csatlakozó legyen könnyen hozzáférhető, arra az esetre, ha gyorsan kell megszakítani a hálózati kapcsolatot.



Ellenőrizze, hogy a készülék közelében ne legyen gyúlékony anyag (függöny, kárpit).



Ne tegye a készüléket a mosogató mellé.



Minden használat után húzza ki a csatlakozót a hálózathoz.



A készüléket CSAK szakemberrel javíttassa, vagy ellenőriztesse. Bármilyen javítás, amit nem szakember végez, automatikusan érvényteleníti a vásárlói garanciát.



A készülék CSAK a célra használható, amire tervezték: élelmiszerek felszeletelésére. Minden egyéb felhasználási mód szakszerűtlen, ezért veszélyes. A gyártó nem tehető felelőssé a szakszerűtlen felhasználásból eredő károkért.



Csak otthoni használatra.

Ha a gép működésében zavart észlel, forduljon szakszervizhez.

Ne próbálja saját maga megjavítani a készüléket.

Bármilyen javítás, amit nem szakember végez, automatikusan érvényteleníti a vásárlói garanciát, akkor is, ha a jótállási idő még nem járt le.



Fontos figyelmeztetések



Hogy csökkentse a tűzveszély, áramütés, és személyi sérülés veszélyeit, kövesse az alábbi alapvető szabályokat:

- Ha a kábel sérült, cseréltesse ki a gyártóval, vagy az általa megbízott szakemberrel a balesetek megelőzése érdekében.
- Ne tárolja és ne használja a készüléket szabadban.
- Ne használja a készüléket víz közelében, nedves felületen, vagy úszómedence mellett.
- Ne csatlakoztasson a készülékhez időzítőt, vagy távirányítót.

- Ne állítsa a készüléket fűtőtestek, gyúlékony anyagok közelébe, nedves, olajos, vagy poros felületre, közvetlen napfénynek, gázszivárgásnak kitett helyre, vagy egyenetlen alapra.
- Ne permetezzen a készülékre gyúlékony anyagot, pl. rovarirtót.
- Tisztítás előtt mindig húzza ki a készüléket a konnektorból.
- Annak érdekében, hogy a elkerülje a túlmelegedést, ne működtesse a készüléket folyamatosan 10 percnél tovább. Amennyien a készüléket hosszabb ideig akarja használni, az egyes ciklusok között tartson legalább 5 perc szünetet, a folyamatos működtetés időtartamát pedig csökkentse 5 percre.

E Biztonság

- Ne próbálja saját maga megjavítani a készüléket.



A helytelen használat sérülést okoz!

Ne nyúljon a mozgó alkatrészekhez.

Kapcsolja ki a készüléket és húzza ki a konnektorból ha szétszereli, vagy cseréli a működés közben mozgó alkatrészeket.

F A személyi sérülés megelőzése

A FÖLDELÉS

- A készüléket földelni kell. Rövidzárlat esetén a földelés csökkenti az áramütés veszélyét mert elvezetést biztosít az elektromos áram számára. Az általunk gyártott készülék kábele és hálózati csatlakozója is földelt. A készüléket csak olyan hálózathoz csatlakoztassa amely megfelelően volt üzembe helyezve és a földelése szabályszerű.



ÁRAMÜTÉS. A nem megfelelő földelés áramütést okozhat. Ne használja a készüléket megfelelő üzembehelyezés és földelés nélkül. Ne szedje szét a készüléket.

- Ha a földelési tudnivalók nem teljesen érthetők az Ön számára, illetve nem biztos abban, hogy a földelés megfelelő, forduljon szakemberhez. Ha hosszabbító használata válik szükségessé, kérjük, csak 3-vezetékes hosszabbítót használjon.
- Ne hagyja a kábelt gyermekek által hozzáférhető helyen.



Győződjön meg róla, hogy a kábel nem a földön húzódik, előzze meg, hogy valaki beleakadjon és lerántsa a készüléket.



A csomag tartalma

- Készülék
- Használati utasítás
- Nyomólap



Specifikáció

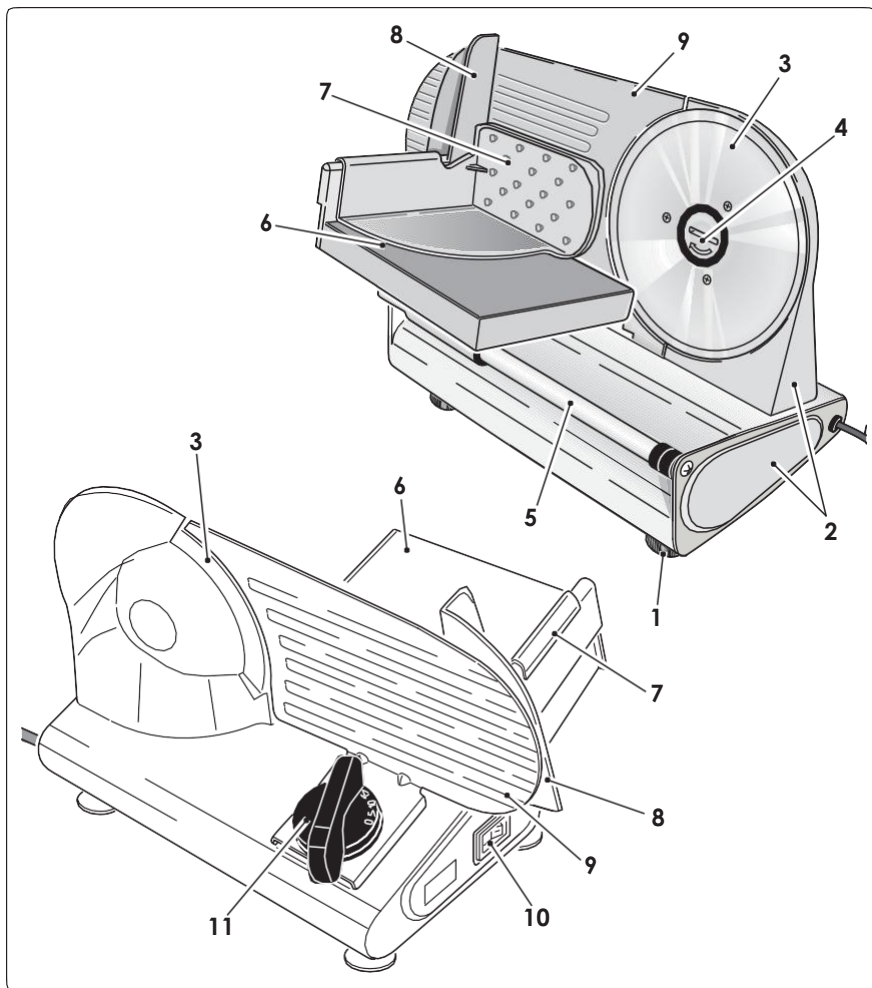
• Feszültség:.....	V \sim	AC 230
• Frekvencia.....	Hz	50
• A szeletelőpenge átmérője:.....	mm	190
• Motor teljesítmény:.....	Watt	100
• Szelet méret:	mm	200 x 130
• Szeletvastagság:	mm	0÷15
• Folyamatos működésképesség (KB).....	perc max.	10
• Méretek (lpxh).....	cm	41x27x27

1 A szeletelő leírása

- 1) Lábak
- 2) Készüléktest
- 3) Szeletelő penge
- 4) Penge leszorító/kioldó
- 5) Vezetőtengely
- 6) Vágólap
- 7) Nyomólap
- 8) Protektor
- 9) Vágásmélység szabályzó

VEZÉRLŐK

- 10) Bekapcsoló gomb
- 11) Szeletvastagság szabályzó gomb



L Az alkatrészek szét-, és összeszerelése

 A penge nagyon éles, óvatosan bánjon vele.

 Mielőtt leszereli a pengét, húzza ki a készüléket a konnektorból.

- Illessze a nyomólapot (7) a vágólapra (6).

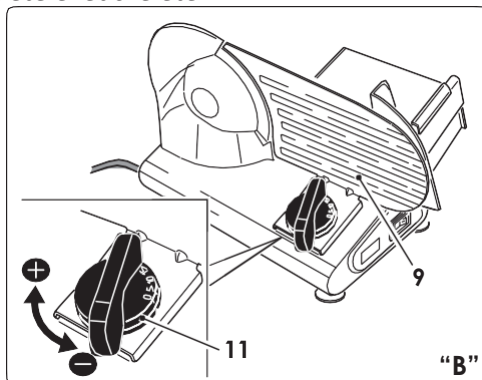
M Használat

 A készülékkel kenyeret, húst, sajtot, sonkát, zöldségeket stb. szeletelhet.

 Ne próbáljon fagyasztott ételeket szeletelni.

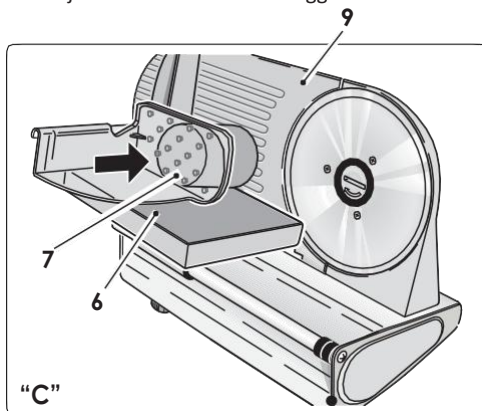
- Állítsa be a szeletvastagságot a (11) gomb elfordításával (B ábra).

- A szeletvastagság 0-tól 15mm-ig szabályozható.

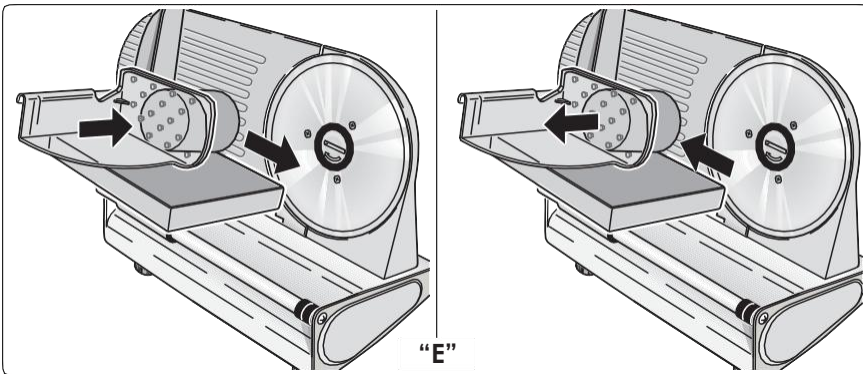
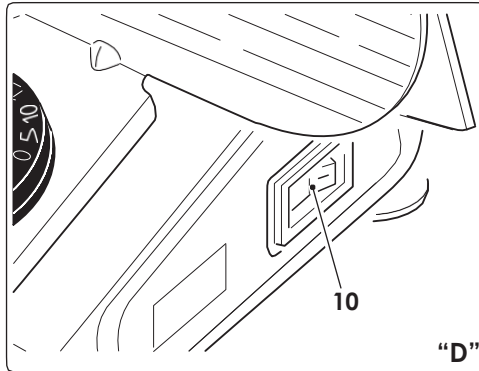


- Csatlakoztassa a készüléket a hálózatba, de győződjön meg róla, hogy a hálózati feszültség megegyezik-e a gép adattábláján feltüntetett feszültséggel.

- Tegye a szeletelni kívánt ételt a vágólapra (6) és a nyomólappal (7) állítsa be a kívánt vágásmélységet (9) (C ábra).



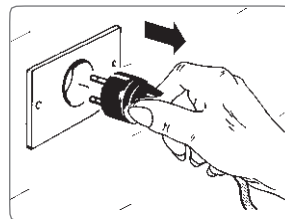
- Nyomja be a bekapcsoló gombot (10). **A penge forogni kezd.**
- Előre és hátrafelé irányuló mozdulatokkal kezdje meg a szeletelést, a vágási fázisban az ételt a nyomólappal nyomja kissé a penge felé. (E ábra).
- Amennyiben szükséges állítsa be újra a vágásmélységet.



N Tisztítás

⚠ Tisztítás előtt MINDIG húzza ki a készüléket a konnektorból.

- A készüléktest (2) tisztításához használjon nedves ruhát, kerülje a súrolószerek használatát.




⚠ Ne merítse a készüléket vízbe, vagy egyéb folyadékba.

⚠ Ne tisztítsa a gépet a szeletelőpenge működése közben. A penge nagyon éles, óvatosan bánjon vele.

⚠ A készüléktest tisztításához nedves ruhát használjon.

- Az alkatrészek tisztításához vizet és általános mosogatószerrel használjon, alaposan öblítse el és szárítsa meg azokat, mielőtt összeszereli a készüléket.
- A készüléktest egész felületét (a szeletelőpenge alatt is) alaposan tisztítsa meg egy nedves ruhával.

 **A tisztításhoz ne használjon súrolószert, vagy súrolószivacsot.**

 **Ne használjon éles fémtárgyakat a szeletelőpengén lévő ételmaradék eltávolításához.**

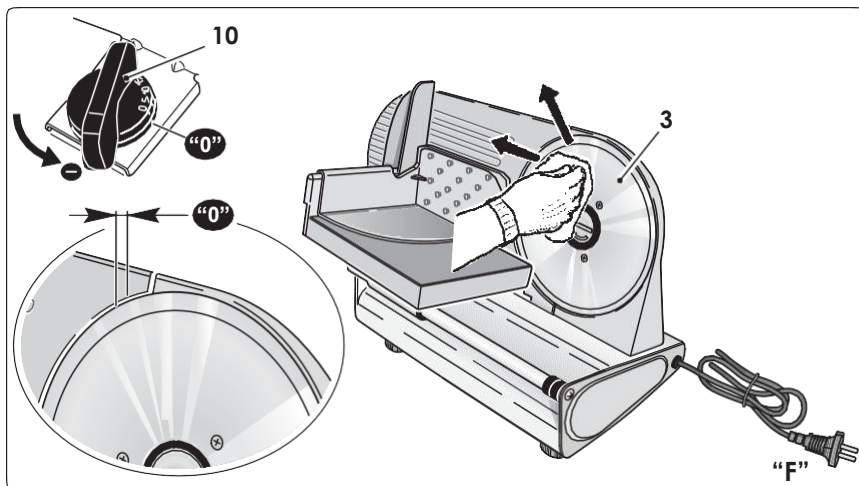
 **Mielőtt a készüléket csatlakoztatja a hálózatba, győződjön meg arról, hogy a készülék és minden alkatrésze tökéletesen száraz.**

>> A szeletelőpenge tisztítása



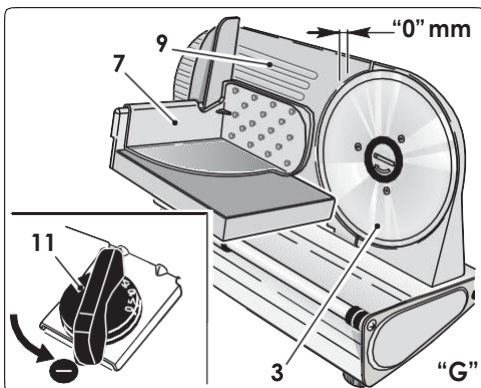
A pengét nem kell leszerelni a tisztításhoz.

- Nedvesítsen be egy ruhát alkohollal, vagy főzőolajjal.
- Nyomja a nedves ruhát a szeletelőpenge felszínére és lassan mozgassa a közepétől a szélé felé, sugárirányban, ahogy az ábra mutatja.

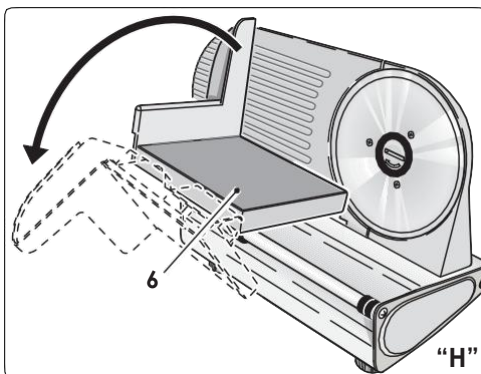


>> A szeletelőpenge szétszerelése, összeszerelése

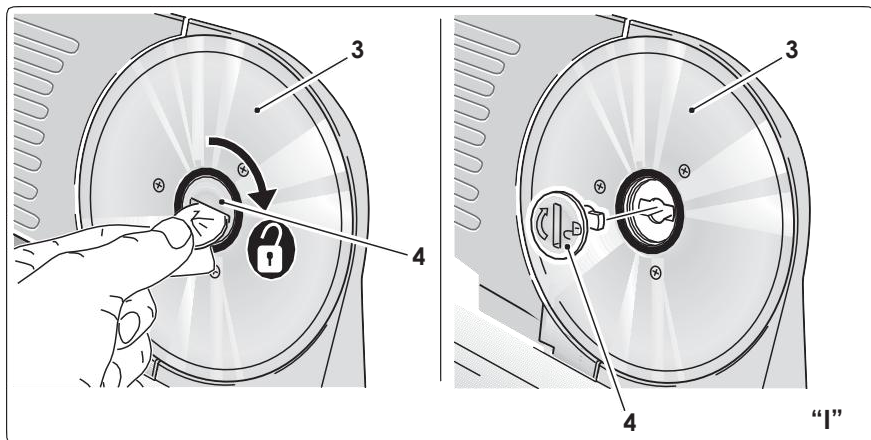
- Igazítsa a vágásmélység szabályzó lapot (9) a szeletelő pengéhez (3).
- Vegye le a nyomólapot (7).



- Hajtsa le a vágólapot (6).



- Fordítsa el a penge kioldót (4) a nyíl irányába.
- Vegye le a szeletelőpengét(3).





Védje a kezeit védőkesztyűvel és bánjon óvatosan a szeletelőpengével. Sérülésveszély!

- A tisztítás után illessze vissza a szeletelőpengét (3).

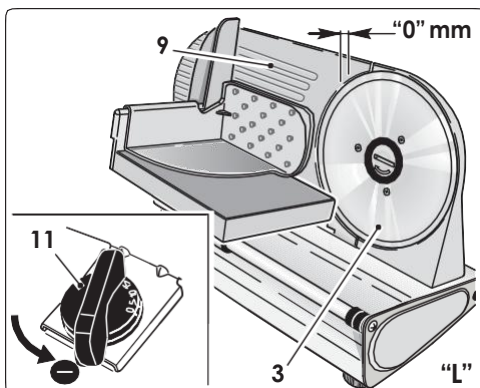


Ellenőrizze, hogy a pengekioldót (4) jól illesztette-e vissza. Ne szorítsa meg túlságosan a kioldót (4).



A szeletelő tárolása

- Igazítsa a vágásmélység szabályzó lapot (9) a szeletelőpengéhez (3).



ötlet

- Ha mélyhűtött kolbászt, vagy húst kíván szeletelni, vegye ki a fagyasztóból legalább 2-4 órával szeletelés előtt.
- A szeletelni kívánt húst csontozza ki.
- A lágy húsokat, halat nagyon nehéz szeletelni. Tegye azokat 2-3 órára a fagyasztóba szeletelés előtt. **Ne fagyassza le teljesen.**
- Mielőtt friss főtt, vagy sült húst szeletel, hagyja hűlni 15-20 percen át, és ha sütéskor zsineggel tekerte át a húst, a zsineget szeletelés előtt vegye le.
- Ha a szeletelőpenge már nem éles, szakemberrel éléztesse meg.

A készülék selejtezése

- Ha úgy dönt, hogy a készülékét leselejtezi, vigye el a lakóhelyén lévő gyűjtőpontba a törvényi előírásoknak megfelelően (a helyi rendelkezéseket és azok részleteit az önkormányzatok illetékes osztályán ismerheti meg).

A terméken feltüntetett áthúzott szemetes azt jelzi, hogy ezt a terméket életciklusa végén nem kezelheti háztartási hulladékként.

A környezetre és az emberi egészségre kifejtett esetleges ártalmas hatások megakadályozása érdekében a felhasználót arra ösztönözzük, hogy a készülékét más hulladéktípusoktól elkülönítve és felelősségteljesen selejtezze, az anyagi erőforrások fenntartható újrafelhasználásának előmozdítása érdekében.

A háztartási felhasználók a termék begyűjtésével és selejtezésével kapcsolatosan vegyék fel a kapcsolatot az eladóval, vagy az önkormányzattal.

Az üzleti felhasználók lépjenek kapcsolatba a beszállítóval és ellenőrizzék a szerződésük részleteit.

Ez a termék nem keverhető más ártalmatlanítással járó kereskedelmi hulladékokkal.



R Lehetséges problémák

- Amennyiben a készülék nem megfelelően működik, kérjük keresse fel a vásárlás helyét, vagy vigye a készüléket szakszervizbe.

S Megfelelőségi Nyilatkozat

A gyártó, kizárólagos felelőssége tudatában kijelenti, hogy a termék, amelyről ezt a "Használati utasítás"-t kibocsájtotta, megfelel az Európai Unió megfelelőségi irányelveinek.

A Megfelelőségi Nyilatkozat teljes terjedelmében kérésére rendelkezésre áll.



T Figyelmeztetés

- A csomagolóanyagokat (műanyag zsák, műanyag fólia, kapcsok stb.) ne hagyja gyermekek számára hozzáférhető helyen, ezek veszélyesek lehetnek.
- A készülék csatlakoztatása előtt győződjön meg róla, hogy a készüléken jelölt adatok megegyeznek a hálózati feszültséggel. Az adat a készülék alján található (1).

- Az aljzat és a tápkábel csatlakozójának összeférhetetlensége esetén szakemberrel cseréltesse ki az aljzatot megfelelő típusra, és gondoskodjon arról, hogy a kábel is megfeleljen a készülék által leadott teljesítménynek.

- Nem javasoljuk az adapterek, elosztók és hosszabbítók használatát. Ha használatuk feltétlenül szükséges, csak olyan adaptert és hosszabbítót használjon, amely megfelel az aktuális biztonsági szabványoknak.

- Az elektromos készülékek használata bizonyos alapszabályok betartását igényli.

Különösen fontosak:

- ne érintse meg és ne használja a készüléket nedves kézzel vagy mezítláb;
- ne a tápkábelt húzza a csatlakozó dugójának eltávolításához;
- ne engedje, hogy a készüléket felügyelet nélkül gyermekek vagy hozzá nem értő személyek használják.

- Sérülés vagy nem megfelelő működés esetén kapcsolja ki a készüléket.

A javításokat csak szakképzett szerelővel végeztesse.

Amennyiben a fentieket figyelmen kívül hagyja, veszélyezteti a készüléke biztonságos működését.

- *Amennyiben úgy dönt, hogy a készüléket többé nem használja, húzza ki a konnektorból és vágja el a tápkábelt.*

- Javasoljuk a többi alkatrész ártalmatlanítását, főleg a gyermekek védelme miatt, akik a nem használt alkatrészekkel szívesen játszanak.

- **A készülék használatba vételét a gyártó utasításainak megfelelően végezze. A nem megfelelő beállítás személyi és vagyoni kárt okozhat, amely károkért a gyártó nem vállal felelősséget.**

- A veszélyes túlmelegedés elkerülése érdekében ajánljuk hogy a a tápkábelt teljes hosszában egyenesítse ki, a készülékét pedig a "Használati utasítás"-ban leírtaknak megfelelően használja.

- SOHA ne hagyja a készüléket használaton kívül a hálózathoz csatlakoztatva. Húzza ki a konnektorból, amikor nem használja.

Ez a garancia nem érinti a D. Lgs. 02/022002, n. 24. sz. Törvényerejű rendeletben meghatározott vásárlói jogokat.

Ezzel a garanciával a gyártó biztosítja, hogy a vevő az eladás helyén gyorsan, biztonságosan és minden igényt kielégítő módon orvosolhassa esetlegesen felmerülő panaszait.

Ez a garancia a vásárlás időpontjában már meglévő, a gyártás során keletkezett hibákra nyújt biztosítékot, kivéve a d., pontban leírt eseteket.

A garancia tartama: a vásárlás időpontjától számított 12 hónap.

A garancia időtartama után a készülék feletti jótállást a vásárlás helye szerinti üzlet folytatja, a D. Lgs. 02/022002, n. 24. sz. Törvényerejű rendeletben meghatározott módon.

- a) A jótállás érvényessége: a jótállás csak akkor érvényes, ha a jótállási jegy az eladás dokumentumaival együtt feltünteti az eladó azonosító adatait, a terméket és a dátumot, amelyen a vásárlás történt.

A garancia időtartama: Az esetleges javítás vagy csere NEM módosítja a garancia időtartamát, az a törvény által meghatározott időpontban lejár.

- b) A garancia nem terjed ki az alábbiakból eredő károkra:
- gondatlanság, alkalmatlanság a használat során;
 - a füzetben nem szereplő vagy nem engedélyezett személy által végzett karbantartás;
 - a termék hatékonyságának fokozására irányuló beavatkozás;
 - helytelen telepítés (a készüléken és az útmutatóban leírtaktól eltérő feszültségű hálózat);
 - a készülék nem megfelelő használata;
 - a komponensek szokásos kopása és károsodása, ütés, leejtés, szállítási sérülés.
 - a garancia nem terjed ki a termék szokásos használata során kopásnak kitett alkatrészek javítására / cseréjére (mozgó alkatrészek, csatlakozók stb.).
- c) Költségek: Azokban az esetekben, amelyekre jelen garancia nem terjed ki, a gyártó fenntartja a jogot, hogy a költségeket a vevőre hárítsa.
- d) A gyártó felelőssége: A gyártó nem vállal felelősséget olyan károkért, amelyek közvetlenül vagy közvetve érinthetnek személyeket, vagyontárgyakat vagy kedvtelésből tartott állatokat és amely károk a telepítésre, használatra és karbantartásra vonatkozó utasítások be nem tartásából erednek.

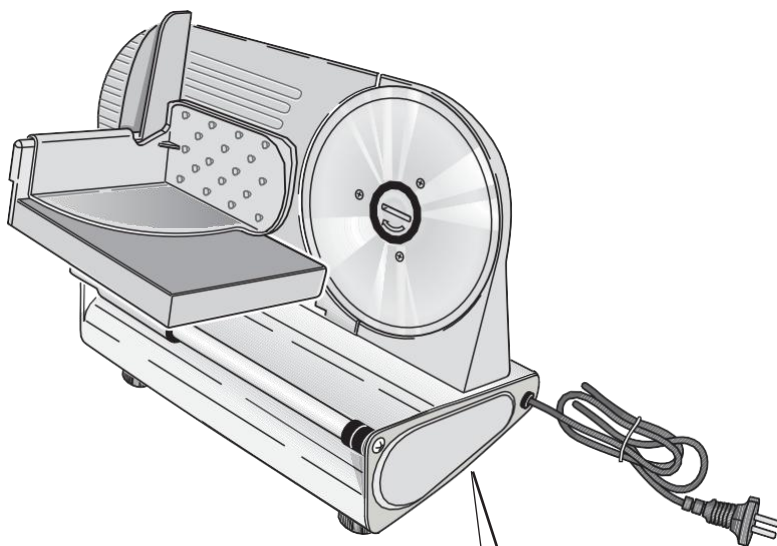
Kapcsolat és technikai támogatás:

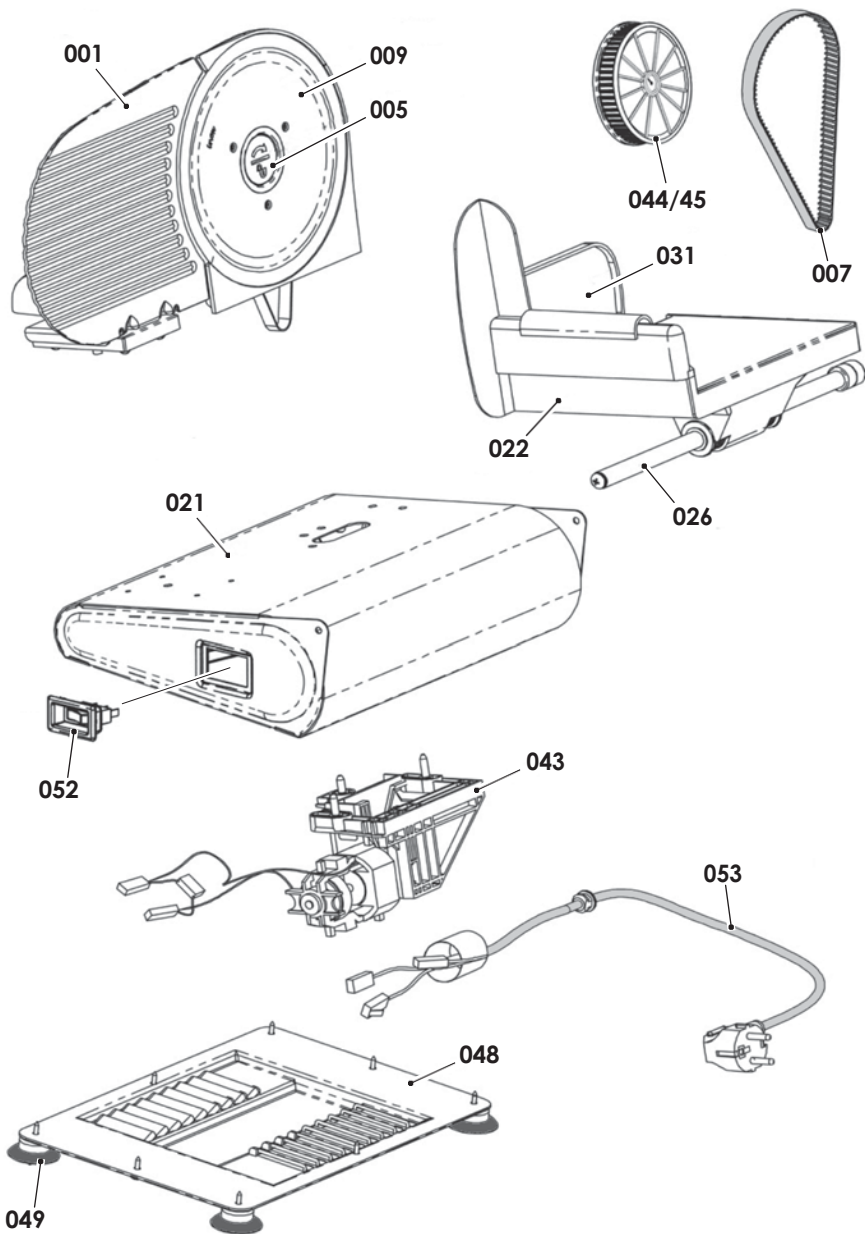
Tel. +39 031 722819

Fax +39 031 722825

info@rgv.it

www.rgv.it





Ausonia 190

PAGINA INTENZIONALMENTE BIANCA
THIS PAGE INTENTIONALLY LEFT BLANK
PAGE LAISSE INTENTIONNELLEMENT VIDE
DEISER SETTE ABSICHTLICK GELASSEN FREIE
RAUM

**Timbro e Firma del
rivenditore:**

Az eladó aláírása és pecsétje:

Compilare i campi sottostanti per la validità della Garanzia
Töltse ki az alábbiakat a garancia érvényessége érdekében

Modello AUSONIA 190 - Art. Code: 90000

Model

Modèle

Modell

Cognome

Vezetéknév

Nom

Nachname

Nome

Utónév

Prénom

Name

Via _____ **n°**

Utca

No.

Rue

n°

Straße

Nr.

Città

Város

Ville

Stadt

Nazione

Ország

Nation

Nation



Fabbricato da/Manufactured by/ Fabriqué par/ Hergestellt von:

R.G.V. srl

Via Giovanni XXIII, 11
22072 Cermenate (CO) - Italia

Tel. +39 031 722819 / fax +39 031 722825

e-mail: info@rgv.it

www.rgv.it